

מערכת 1000 ומערכת מבזק

נובמבר 2009



## מתייחס ל:

לקוחות SAP Business One בישראל לגרסאות

2005 SP1 Patch 56

2007 SP1 Patch 8 ומעלה

## סיכום:

המסמך הנ"ל מציג את אופן העבודה של SAP Business One עם מערכת 1000 ומערכת מבזק על פי דרישות רשות המיסים.

חברה: SAP

נוצר בתאריך: 13/12/2009

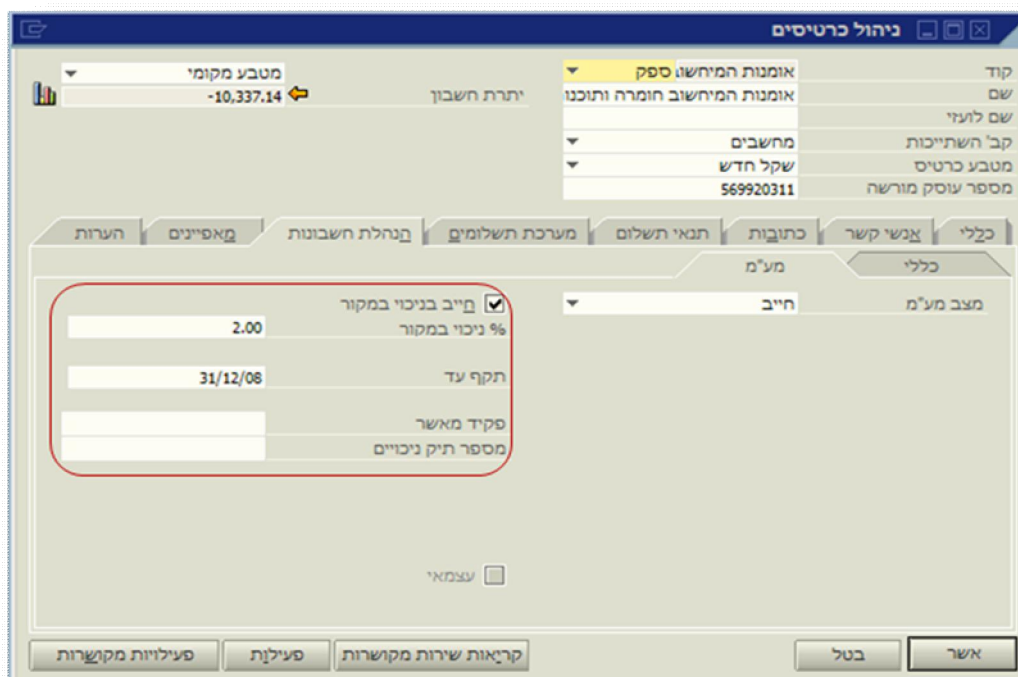
3	הקדמה	.1
3	אופן העבודה בעבר	1.1
4	מבוא למערכת 1000 ולמערכת מבזק	1.2
5	התאמת SAP Business One לעבודה עם מערכת 1000 ומבזק	.2
5	שינויים בכרטיס ספק	2.1
7	הגדרת ניכוי במקור	2.2
9	הגדרת ניכוי במקור מדורג	2.3
11	מערכת 1000 ומערכת מבזק – מבוא	.3
11	מערכת 1000	3.1
11	מערכת מבזק	3.2
12	אופן העבודה עם מערכת 1000 או מבזק	.4
12	שלבי העבודה	4.1
12	אופן העבודה עם מערכת 1000	4.2
18	אופן העבודה עם מערכת מבזק	4.3
23	השינוי בכרטיס ספק לאחר היבוא	4.4
24	הערות חשובות	.5
24	מה צריך לעשות לאחר שדרוג?	5.1
24	הערות	5.2
25	זכויות יוצרים	.6

## 1. הקדמה

מערכת 1000 ומערכת מבזק הינן מערכות של רשויות המס שתפקידן לספק את אחוז ניכוי המס במקור המאושר עבור כל עוסק ועוסק. SAP Business One הותאם לעבודה עם המערכות הנ"ל באופן המפורט בהמשך.

### 1.1 אופן העבודה בעבר

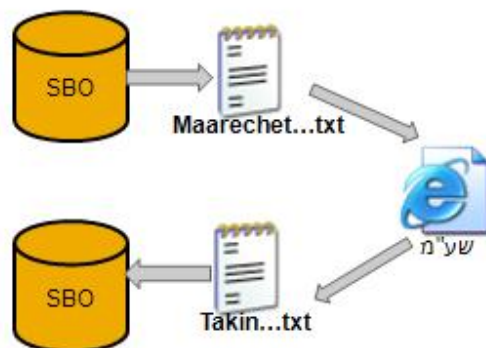
- ספקים היו מעבירים ללקוחותיהם אישור על ניכוי מס במקור.
- הזנת אחוז הניכוי למערכת היתה נעשית באופן ידני.
- ניתן היה לבחור האם עובדים עם ניכוי במקור מדורג או רגיל.
- ההגדרה של סוג הניכוי (מדורג או רגיל) נעשתה ברמת החברה והיתה מחייבת לכל הכרטיסים. (תיוג של השדה "ניכוי מס מדורג" שינתה את הגדרת ניכוי המס במקור למדורג עבור כל הספקים)
- את אחוז הניכוי המוגדר לכל ספק ניתן היה לראות בכרטיס הספק -> הנהלת חשבונות -> מע"מ:



- בעת חישוב ד"וח 856 המערכת היתה משתמשת ב % ניכוי המס במקור המוגדר עבור כל אחד מהספקים לצורך השוואה ובדיקה מול מה שנוכה בפועל.
- חסרונות הזנה ידנית של אחוז הניכוי:
  - סיכון של טעויות הקלדה.
  - למס הכנסה קשה להצליב נתונים.

## 1.2 מבוא למערכת 1000 ולמערכת מבזק

- החל מינואר 2010 – בקשת אישור ניכוי מס במקור נעשית דרך מערכת 1000 או מבזק.
- % הניכוי במקור לכל ספק מתקבל ממערכות אילו באופן אוטומטי.
- שיטת העבודה:
  1. יש ליצא את רשימת הספקים מ- SAP Business One לקובץ.
  2. קבלת אחוז הניכוי במקור המעודכנים מאתר שע"מ (של רשויות המס)
  3. יבוא אחוזי הניכוי במקור ל- SAP Business One.



- הקלדה ידנית של אחוז ניכוי במקור בכרטיס הספק עדיין אפשרית.

## 2. התאמת SAP BUSINESS ONE לעבודה עם מערכת 1000 ומבזק

על מנת להתאים את SAP Business One לעבודה עם מערכת 1000 ומבזק בוצעו השינויים הבאים.

### 2.1 שינויים בכרטיס ספק

#### • שינויים בכרטיסיית 'כללי'

- נוסף שדה תיק מע"מ (תיק במע"מ = VAT ID No). שדה זה נועד לצורך היצוא למערכת 1000 או מבזק. (ערכם של שני השדות: 'מספר עוסק מורשה' ו'תיק במע"מ' נדרש בייצוא למערכת 1000/מבזק)
- ברוב המקרים שדה זה יהיה זהה למספר עוסק מורשה. לכן בשדרוג, המערכת מעתיקה את הערך משדה 'עוסק מורשה' לשדה תיק במע"מ (VAT ID No). במידה ושדה זה ריק, תתקבל הודעת שגיאה בזמן יצוא למערכת 1000.

**הערה 1:** במידה ומספר תיק המע"מ שונה ממספר העוסק מורשה יש להקלידו בשדה זה.

מספר זיהוי למע"מ

מספר זיהוי למס הכנסה

#### • שינויים בכרטיסיית 'הנהלת חשבונות':

- נוסף שדה 'ניכוי במקור מדורג'. תיוג שדה זה מסמל את הכרטיס כבעל אחוז ניכוי מס במקור מדורג. (בניגוד לעבר, קביעת ניכוי במקור מדורג הינה ברמת ספק ולא ברמת חברה).

- נוסף שדה 'ניכוי במקור קבוצת שע"מ'. שדה זה נועד להציג את קבוצת השע"מ שנבחרה עבור הספק (קבוצת שע"מ רלוונטית לאחוז הניכוי)  
**הערה 1:** יש לבחור את קבוצת השע"מ הרלוונטית לספק (מפורט בהמשך).
- נוסף שדה 'תיאור העיסוק' (Vendor occupation). שדה זה הינו אינפורמטיבי ומשמש בדוח הניכוי השנתי 856
- נוסף שדה 'ניכוי במקור מאושר'. תיוג שדה זה מכיל מידע אינפורמטיבי הנשמר במערכת על פי הגדרת רשויות המס המעיד על קיום אישור לספק. ערכו מתעדכן אוטומטית על ידי שע"מ בעת היבוא וניתן לשנותו ידנית.
- נוסף שדה 'הנהלת חשבונות מאושרת'. תיוג שדה זה מכיל מידע אינפורמטיבי הנשמר במערכת על פי הגדרת רשויות המס המעיד על ניהול ספרים תקין. ערכו מתעדכן אוטומטית על ידי שע"מ בעת היבוא וניתן לשנותו ידנית.

- נוסף כפתור 'קביעת מס במקור'. בלחיצה על הכפתור ייפתח חלון 'קביעת מס במקור - הגדרות'. להלן החלון (סעיף 2.2)

## 2.2 הגדרת ניכוי במקור

#	קוד טווח	שם טווח	תק"מ מ	תק"מ עד	% ניכוי	סכום תקרה	תאריך עדכון אחרון
1	Takin_9211	Takin_9211	11/01/09	31/03/10	0.00		22/07/09
2	Takin_9211	Takin_9211	01/01/00	10/01/09	0.00		06/10/09
3	Takin_9211	Takin_9211	01/01/00	10/01/09	0.00		06/10/09

○ שדה "בחירת קבוצת שע"מ" – בשדה זה תיבחר קבוצת ניכוי במס הכנסה (שע"מ) הרלוונטית לספק.

**הערה 1:** פירוט הקבוצות על פי הגדרת שע"מ: שירותים ונכס, מוצרים חקלאיים, עמלות ביטוח, הוראת ניכוי במקור, ריבית הפרשים בשער חליפין.

**הערה 2:** ערך ברירת המחדל לכל ספק לאחר הייבוא הינו 'שירותים ונכס', לאחר השדרוג לגרסא **SP1 2007 פץ 8** ומעלה במידה וזהו אינו הערך המתאים לספק יש לשנותו.

**הערה 3:** במידה ויש לספק אחוזי ניכוי עבור יותר מקבוצת שע"מ אחת, יש להגדיר כרטיס ספק נפרד עבור כל אחת מקבוצות השע"מ.

○ שדה "קבוצת ניכוי מס במקור" – תחת כל קבוצת שע"מ מוגדרות תתי קבוצות על פי הגדרת רשות המיסים. לכל תת קבוצה כזו ישנו אחוז ניכוי מס במקור המהווה ברירת מחדל לאחוז הניכוי המקסימלי לספק במידה ואין אישור בתוקף. כמו כן קוד הקבוצה נדרש לקובץ 856.

**הערה 1:** לאחר השדרוג לגרסא **SP1 2007 פץ 8** ומעלה יש לבחור ידנית את תת הקבוצה המתאימה לספק. (זוהי הקבוצה הנלקחת לדוח 856)

---

**נדגיש ונאמר – כי על הלקוח להגדיר את תת הקבוצה באופן פרטני בהתאם לספקיו.** (מכיוון שהמערכת אינה יכולה לדעת את השיוך הפרטני של הספק יש להגדירו לגופו).

בטבלה, נוכל לראות את ההיסטוריה של אישורי הניכוי. כל שורה מייצגת אישור לטווח תקופה מוגדר. (ההיסטוריה נשמרת גם אם עובדים בניכוי רגיל וגם במדורג).

#### **שדות הטבלה:**

- **קוד טווח** – לכל טווח יש קוד, כאשר מייבאים את אחוזי הניכוי בעזרת מערכת 1000 או מבזק, קוד הטווח יתחיל במילה Takin.
- **שם טווח** – לכל טווח יש שם, כאשר מייבאים את אחוזי הניכוי בעזרת מערכת 1000 או מבזק, שם הטווח יתחיל במילה Takin.
- **תקף מ, תקף עד** – לכל טווח יש תוקף.
- **% הניכוי** – זהו % הניכוי המאושר לספק.
- **סכום תקרה** – סכום התקרה לניכוי, כאשר השדה ריק המשמעות היא שאחוז הניכוי זהה לכל סכום. (אם יש ערך בשדה, אז אחוז הניכוי שהוגדר יהיה תקף עד לסכום המצטבר המוקלד. כאשר הסכום המצטבר גדול מסכום התקרה האישור אינו תקף ולכן אחוז הניכוי שיחושב להפרש מעבר לסכום התקרה הוא לפי ברירת המחדל לקבוצת הניכוי המוגדרת לכרטיס)

**הערה 1:** לא ניתנת חפיפה בין טווחי התקופות.

**הערה 2:** ביבוא ממערכת 1000 או מבזק, המערכת מעדכנת באופן אוטומטי את הטווחים על מנת למנוע חפיפה.

בעדכון ידני - במידה ומתקבל אישור חדש התקף לטווח המוגדר בתקופה קודמת, ראשית יש לשנות את הערך בשדה 'תקף עד' לתאריך קודם (על מנת למנוע חפיפה) ואז ניתן להזין באופן ידני את האישור הרלוונטי.

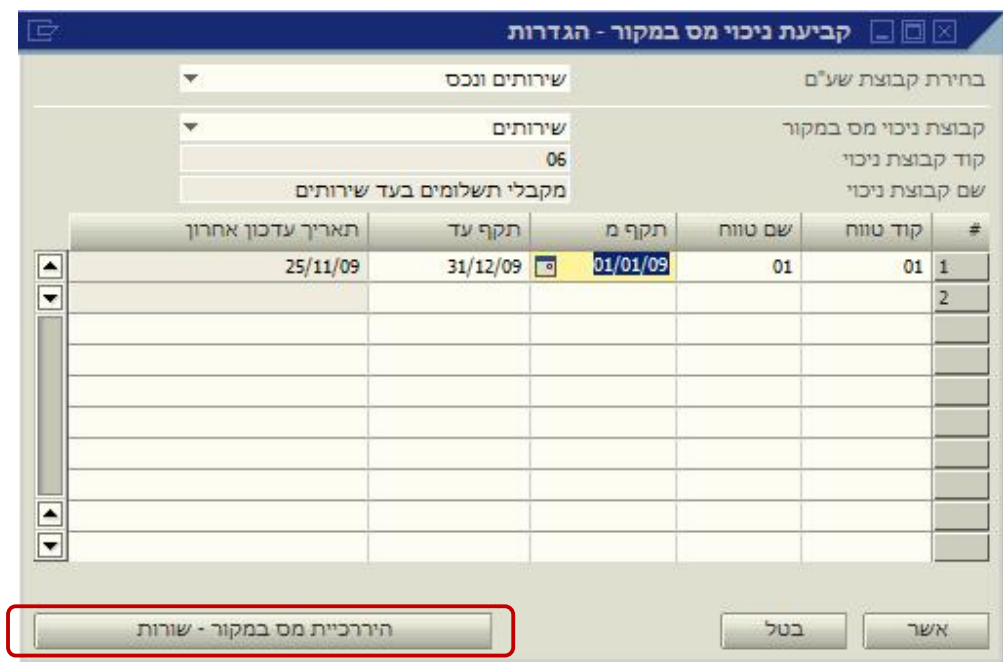
**הערה 1:** במידה ולא מוגדר אישור בתוקף, בעת הפקת תשלום תינתן הודעה שפג התוקף והאחוז הניכוי הנלקח הינו ברירת המחדל בהתאם ל"קבוצת ניכוי מס במקור" שנבחרה לספק.

### 2.3 הגדרת ניכוי במקור מדורג

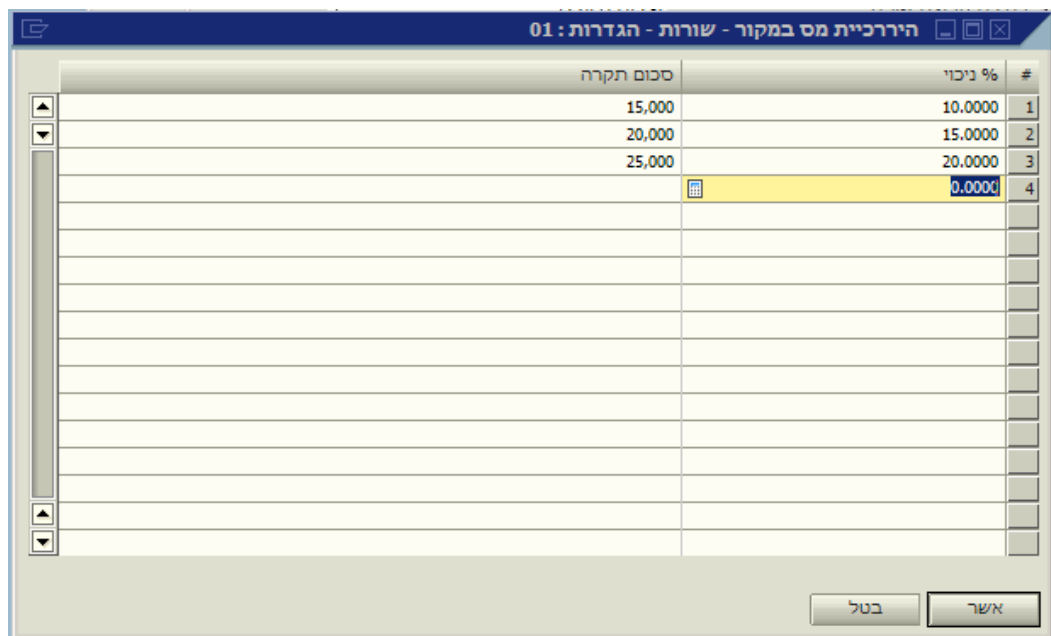
בקובץ המכיל את אחוזי הניכוי אותו נקבל ממערכת 1000 או ממערכת מבזק תהיה רשימת כל הספקים של החברה. לחלק מהספקים יש אחוז ניכוי רגיל ולחלק יש אחוזי ניכוי על פי מדרגים. על מנת לתמוך ב-2 הסוגים – הועברה הגדרת הניכוי המדרגי לכרטיס הספק (ולא בהגדרות החברה כפי שהיה בעבר).

- על מנת להגדיר ספק כבעל אחוז ניכוי מדורג יש לתייג את השדה - "ניכוי במקור מדורג":

- ביבוא ממערכת 1000 או ממערכת מבזק SAP Business One יודעת לייבא ניכוי במקור מדורג.
- על מנת לראות את המדרגים השונים או לעדכנם באופן ידני יש:
  - ללחוץ על כפתור "קביעת מס במקור". כל שורה בטבלה מייצגת אישור ניכוי לטווח מסויים.



- לחיצה על הכפתור "היררכיית מס במקור - שורות" (תוך עמידה על שדה בשורה) או לחיצה כפולה (double click) על השורה המתאימה בחלון "קביעת ניכוי מס במקור - הגדרות" מציגה את המדרגים המאושרים לטווח הספציפי.



### 3. מערכת 1000 ומערכת מבזק – מבוא

- מערכת 1000 ומערכת מבזק פותחו על ידי שע"מ – יחידת המחשב של רשות המיסים.
- מטרת המערכות הינה למסור מידע עדכני בנושא אישורים לצורך ניכוי מס במקור ואישורי גופים ציבוריים. באמצעות אתר האינטרנט של רשות המיסים.
- המערכות מספקות מידע עדכני ממאגרי שע"מ. החיפוש במאגר מתבצע על פי מספר עוסק מורשה.
- שתי המערכות מקבלות קובץ המכיל את רשימת הספקים של החברה ומחזירות שני קבצים:
  1. קובץ מעודכן המכיל את רשימת הספקים ואת אחוזי ניכוי המס במקור המאושרים להם ואת תוקף האישור.
  2. קובץ שגויים המפרט את רשימת הספקים שהמערכת לא הצליחה לאתר ואת תיאור השגיאה.

#### 3.1 מערכת 1000

מערכת 1000 מיועדת לגופים שיש להם עד 1000 ספקים. המערכת הינה אוטומטית, נגישה באינטרנט ללא צורך ברישום מוקדם וללא תשלום.

#### 3.2 מערכת מבזק

מערכת מבזק מיועדת לגופים שיש להם יותר מ-1000 ספקים בבסיס הנתונים (פעילים ולא פעילים) על מנת להשתמש במערכת יש לבצע רישום ותקשור מול נציג שע"מ.

## 4. אופן העבודה עם מערכת 1000 או מבזק

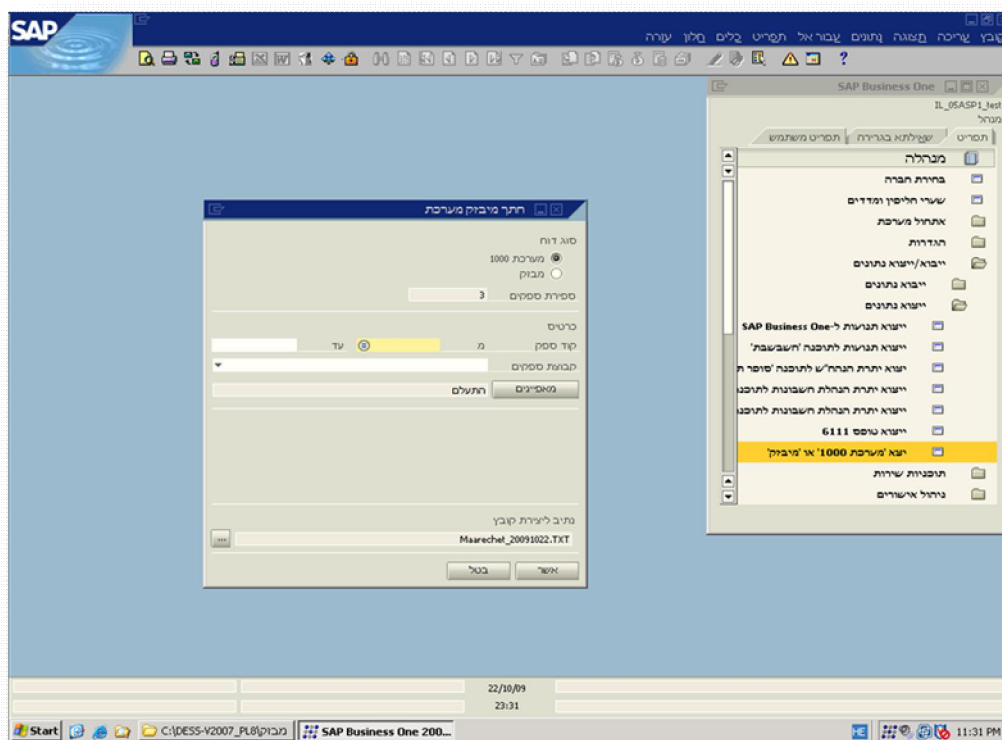
### 4.1 שלבי העבודה

- א) יצוא רשימת הספקים מ-SAP Business One
- ב) העברת קובץ הרשימה לשע"מ וקבלת 2 קבצי הפלט
- ג) יבוא נתונים מקובץ הפלט של שע"מ ל-SAP Business One

### 4.2 אופן העבודה עם מערכת 1000

#### א) יצוא רשימת הספקים מ-SAP Business One

מנהלה ← יבוא / יצוא נתונים ← ייצוא נתונים ← יצא 'מערכת 1000' או 'מבזק'



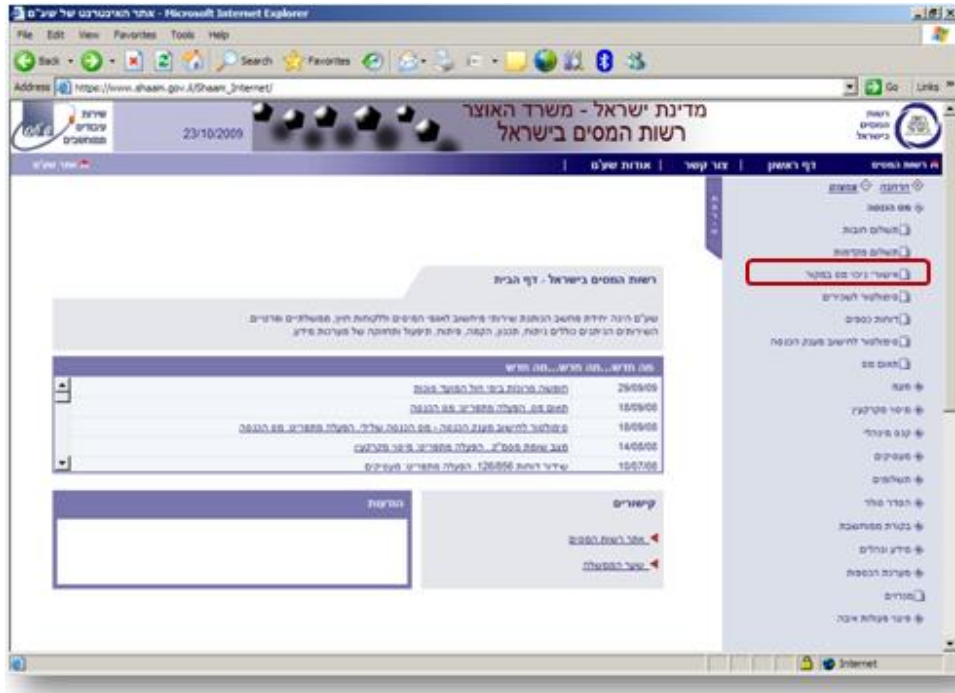
- שדה "ספירת ספקים" - בשדה זה המערכת מראה את מספר הספקים בחברה (על מנת לדעת באיזו אפשרות לבחור 1000/מבזק).

- ניתן לבצע **חיתוך ברשימת הספקים** – ולשלוח בקובץ רק חלק מהספקים. ניתן לבצע חיתוך על פי קוד ספק, קבוצת ספקים או מאפיינים.
- **שדה נתיב ליצירת קובץ** - יש לבחור נתיב בו יישמר הקובץ.
- לאחר לחיצה על כפתור "אשר" –
- יוצר קובץ היצוא בשם: Maarechet\_YYYYMMDD, אין לשנות את שם הקובץ.
- יפתח חלון הודעות שיתריע על חוסרים ועל שגויים. על מנת לקבל נתונים מלאים משע"מ יש לתקן את הנתונים בהתאם.

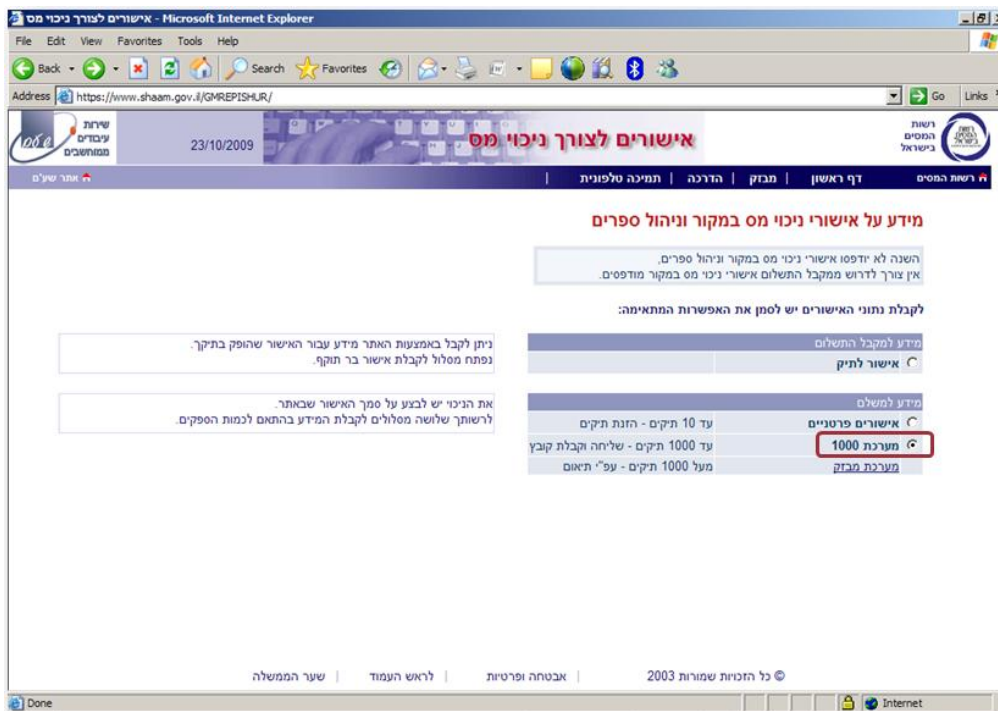
#	הודעה
1	יציא מערכת 1000 09:29:11 23/10/2009
2	מספר עוסק מורשה 1 לא הוון (30004) 09:29:11 23/10/2009
3	תיק מע"מ לא הוון (30004) 09:29:11 23/10/2009
4	מספר עוסק מורשה 1 לא הוון (30006) 09:29:11 23/10/2009
5	תיק מע"מ לא הוון (30006) 09:29:11 23/10/2009
6	מספר עוסק מורשה 1 לא הוון (30013) 09:29:11 23/10/2009
7	תיק מע"מ לא הוון (30013) 09:29:11 23/10/2009
8	מספר עוסק מורשה 1 לא הוון (30019) 09:29:11 23/10/2009
9	תיק מע"מ לא הוון (30019) 09:29:11 23/10/2009
10	מספר עוסק מורשה 1 לא הוון (30047) 09:29:11 23/10/2009
11	תיק מע"מ לא הוון (30047) 09:29:11 23/10/2009
12	מספר עוסק מורשה 1 לא הוון (30048) 09:29:11 23/10/2009
13	תיק מע"מ לא הוון (30048) 09:29:11 23/10/2009
14	מספר עוסק מורשה 1 לא הוון (30050) 09:29:11 23/10/2009

### ב) העברת קובץ הרשימה לשע"מ וקבלת 2 קבצי הפלט

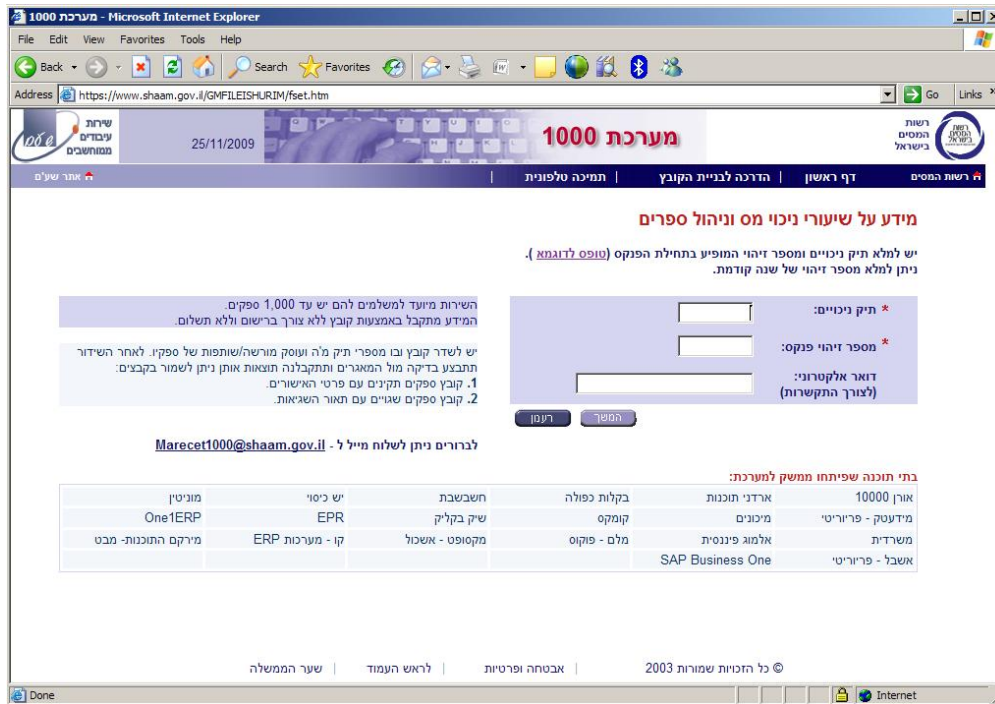
1. כניסה לאתר שע"מ: <https://www.shaam.gov.il/Shaaam Internet>
2. בתפריט בצד ימין יש לבחור: 'מס הכנסה'
3. בתפריט שנפתח יש לבחור: 'אישור ניכוי מס במקור'



4. החלון הבא נפתח:



5. יש לבחור 'מערכת 1000', החלון הבא נפתח:



6. יש להזין:

- תיק הניכויים של החברה (נשמר בנתוני החברה ב SAP Business One, תחת מנהלה -> אתחול מערכת -> פרטי חברה).
  - מספר זיהוי פנקס - יש לברר מול מנהל החשבונות של החברה. (לא נשמר ב SAP Business One)
  - דואר אלקטרוני
- וללחוץ על כפתור המשך. החלון הבא נפתח:



○ Takin\_TaxIDNum\_YYYYMMDD – רשימת הספקים התקינים המעודכנת באחוזי ניכוי המקור המאושרים. (TaxIDNum מייצג את מספר העוסק המורשה).

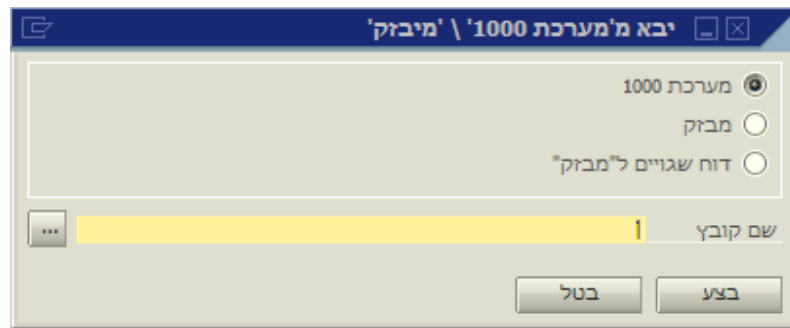
**הערה:** זהו הקובץ אותו נייבא ל- SAP Business One בשלב השלישי לכן יש לשמור אותו.

○ Shagui\_TaxIDNum\_YYYYMMDD – רשימת הספקים השגויים שמערכת 1000 לא הצליחה לאתר.

**הערה:** ניתן לצפות ולהדפיס את רשימת השגויים מאתר שע"מ (לצרכי תיקון). אין צורך לייבא את קובץ השגויים ל- SAP Business One.

### ג) יבוא הנתונים מקובץ הפלט של שע"מ ל-SAP Business One

מנהלה ← יבוא / יצוא נתונים ← ייבוא נתונים ← יבא מ'מערכת 1000' או מ'מיבזק'



1. יש לבחור ב-'מערכת 1000'

2. יש לטעון את הקובץ 'Takin\_TaxIDNum\_YYYYMMDD' שהתקבל בשלב השני.

3. יש ללחוץ על כפתור 'בצע'

כל אישורי הניכוי במקור יוזנו למערכת בכרטיסי הספקים וחלון ההודעות הבא יפתח:

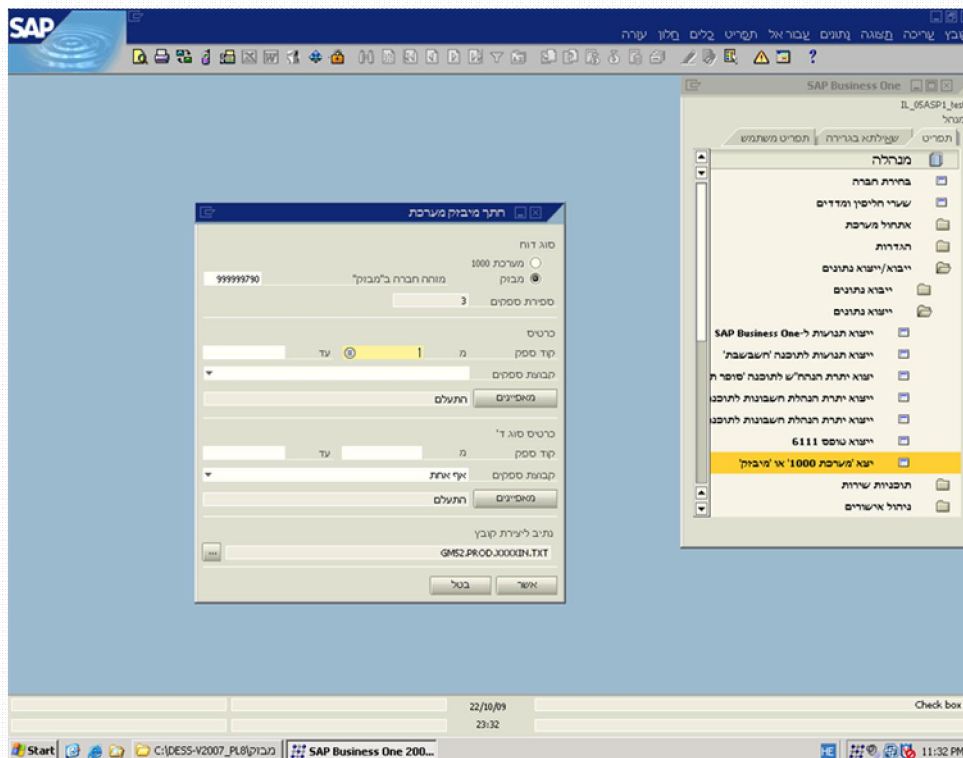
- הודעה כחולה – תקין
- הודעה כתומה – אזהרה
- הודעה אדומה - שגיאה

#	תדע	שליחת	התראות
1	09:40:17 23/10/2009	יבא 'מערכת 1000'	
2	09:40:17 23/10/2009	יבא על ידי: מנהל	
3	09:40:17 23/10/2009	תאריך ייצור קובץ: 20091023	
4	09:40:19 23/10/2009	מספר תיק במס הכנסה של רשות המס אינו תואם (005)	
5	09:40:21 23/10/2009	מספר תיק במס הכנסה של רשות המס אינו תואם (029)	
6	09:40:22 23/10/2009	מספר תיק במס הכנסה של רשות המס אינו תואם (035)	
7	09:40:22 23/10/2009	מספר תיק במס הכנסה של רשות המס אינו תואם (040)	
8	09:40:22 23/10/2009	מספר תיק במס הכנסה של רשות המס אינו תואם (041)	
9	09:40:24 23/10/2009	מספר תיק במס הכנסה אינו תואם (30075)	
10	09:40:24 23/10/2009	מספר תיק במס הכנסה של רשות המס אינו תואם (075)	
11	09:40:24 23/10/2009	מספר יישות מע"מ אינו תואם (30075)	
12	09:40:24 23/10/2009	מספר יישות מע"מ של רשות המס אינו תואם (30075)	
13	09:40:25 23/10/2009	מספר תיק במס הכנסה של רשות המס אינו תואם (093)	
14	09:40:25 23/10/2009	מספר תיק במס הכנסה של רשות המס אינו תואם (095)	

### 4.3 אופן העבודה עם מערכת מבזק

#### א) יצוא רשימת הספקים מ- SAP Business One

מנהלה ← יבוא / יצוא נתונים ← ייצוא נתונים ← יצא 'מערכת 1000' או 'מבזק'



- שדה "ספירת ספקים" - בשדה זה המערכת מראה את מספר הספקים בחברה (על מנת לדעת באיזו אפשרות לבחור 1000/מבזק).
- שדה 'מזהה חברה ב"מיבזק" – יש להזין קוד ייחודי שינתן על ידי איש הקשר בשע"מ לאחר יצירת הקשר מולם.
- ניתן לבצע **חיתוך ברשימת הספקים** – ולשלוח בקובץ רק חלק מהספקים. ניתן לבצע חיתוך על פי קוד ספק, קבוצת ספקים או מאפיינים.
- **כרטיס סוג ד', כרטיסים למחיקה** - ניתן לבחור ספקים מסויימים במידה והלקוח מעוניין ששע"מ ימחק מהמאגר שלו את השייך של אותם ספקים אליו (כשלא רוצה שיופיעו במס הכנסה כספקים שלו). ברירת המחדל בקבוצת ספקים למחיקה היא אף אחת.
- שדה **נתיב ליצירת קובץ** - יש לבחור נתיב בו יישמר הקובץ.
- לאחר לחיצה על כפתור "אשר" –
  - יוצר קובץ היצוא בשם: GM52.PROD.XXXXIN.TXT, אין לשנות את שם הקובץ.
  - יפתח חלון הודעות שיתריע על חוסרים ועל שגויים. על מנת לקבל נתונים מלאים משע"מ יש לתקן את הנתונים בהתאם.

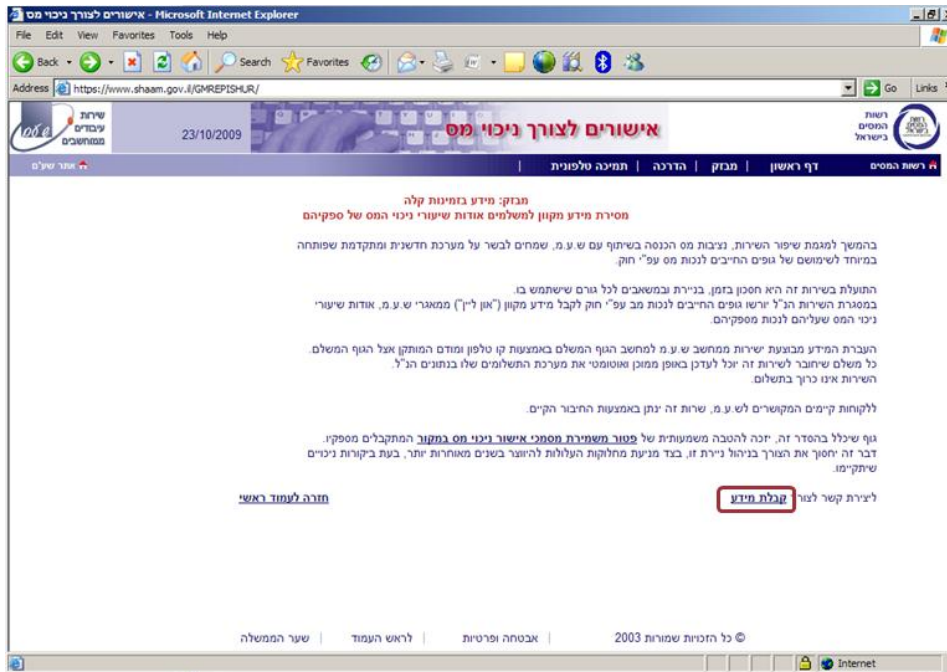
#	הודעה	תאריך	שעה
1	יבזק	23/10/2009	09:32:49
2	מספר עוסק מורשה 1 לא הוגן (30004)	23/10/2009	09:32:49
3	תיק מע"מ לא הוגן (30004)	23/10/2009	09:32:49
4	מספר עוסק מורשה 1 לא הוגן (30006)	23/10/2009	09:32:49
5	תיק מע"מ לא הוגן (30006)	23/10/2009	09:32:49
6	מספר עוסק מורשה 1 לא הוגן (30013)	23/10/2009	09:32:49
7	תיק מע"מ לא הוגן (30013)	23/10/2009	09:32:49
8	מספר עוסק מורשה 1 לא הוגן (30019)	23/10/2009	09:32:49
9	תיק מע"מ לא הוגן (30019)	23/10/2009	09:32:49
10	מספר עוסק מורשה 1 לא הוגן (30047)	23/10/2009	09:32:49
11	תיק מע"מ לא הוגן (30047)	23/10/2009	09:32:49
12	מספר עוסק מורשה 1 לא הוגן (30048)	23/10/2009	09:32:49
13	תיק מע"מ לא הוגן (30048)	23/10/2009	09:32:49
14	מספר עוסק מורשה 1 לא הוגן (30050)	23/10/2009	09:32:49

## ב) העברת קובץ הרשימה לשע"מ וקבלת 2 קבצי הפלט

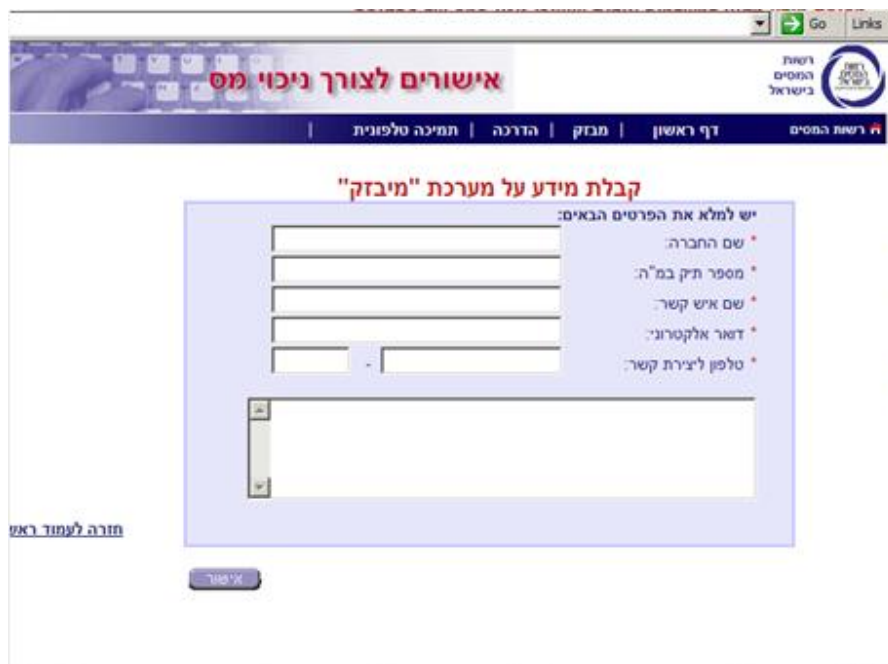
1. כניסה לאתר שע"מ: [https://www.shaam.gov.il/Shaaam\\_Internet](https://www.shaam.gov.il/Shaaam_Internet)

2. בתפריט בצד ימין יש לבחור: 'מס הכנסה'





6. יש ללחוץ על הלינק 'קבלת מידע'



7. יש למלא פרטים בחלון זה על מנת ליצור את התקשורת עם איש הקשר בשע"מ.

8. יש להעביר לאיש הקשר את הקובץ 'GM52.PROD.XXXXIN.TXT' שהופק בשלב הראשון ולציין שהופק באמצעות מערכת SAP Business One ובתמורה איש הקשר יעביר שני קבצים:

○ GM52.PROD.SAPT.TXT – רשימת הספקים התקינים המעודכנת באחוזי ניכוי המקור המאושרים.

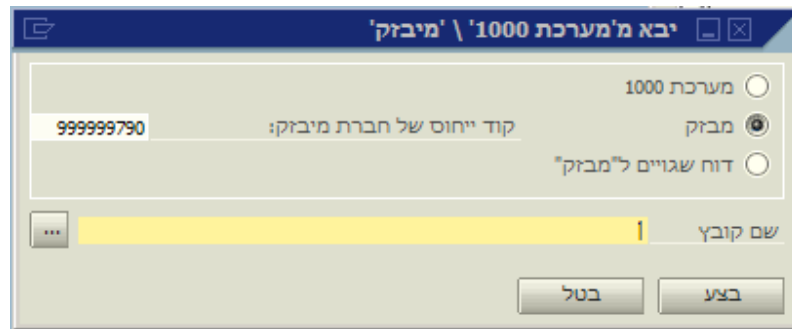
○ GM52.PROD.SAPTSHG.TXT - רשימת הספקים השגויים שמערכת מבזק לא הצליחה לאתר.

**הערה 1:** יש לשמור את שני הקבצים.

**הערה 2:** על מנת לצפות בתוכן הקבצים, יש ליבאם ל- SAP Business One כמוסבר בהמשך.

### ג) יבוא הנתונים מקובץ הפלט של שע"מ ל-SAP Business One

מנהלה ← יבוא / יצוא נתונים ← ייבוא נתונים ← יבא מ'מערכת 1000' או מ'מבזק'



4. יש לבחור ב-'מבזק'

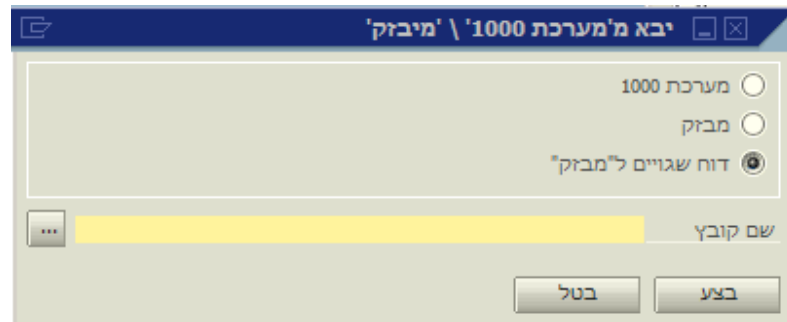
5. יש להזין **קוד ייחוס של חברת מיבזק** – זהו קוד ייחודי שינתן על ידי איש הקשר בשע"מ לאחר יצירת הקשר מולם.

6. יש לטעון את הקובץ 'GM52.PROD.SAPT.TXT' שהתקבל בשלב השני.

7. יש ללחוץ על כפתור '**בצע**'

כל אישורי הניכוי במקור יוזנו למערכת וחלון ההודעות יפתח.

8. על מנת לצפות בדו"ח השגויים יש לבחור ב- 'דוח שגויים ל"מבזק"'



ולטעון את הקובץ: 'GM52.PROD.SAPTSHG.TXT' שהתקבל בשלב השני. יש לתקן את נתוני הספקים בהתאם להודעות השגיהא על מנת לייבא את אחוז הניכוי עבורם.

#### 4.4 השינוי בכרטיס ספק לאחר היבוא

- בפעולת ייבוא הקובץ SAP Business One תעדכן בכרטיס הספק את הקוד טווח, התוקף ואת אחוז הניכוי בגין כל קבוצת שע"ם.
- ייתכן שלספק יהיו עד 5 אישורים שונים בגין קבוצות השע"ם השונות.
- במידה והספק עוסק ביותר מתחום פעילות אחד יש צורך להקים כרטיס ספק נפרד לכל פעילות (קבוצת שע"ם) על מנת שיעודכן האחוז המתאים (אין אפשרות לבחור את קבוצת שע"ם ברמת התשלום). עבור כל אחד מהכרטיסים יש לבחור קבוצת ניכוי מס במקור בהתאם.

#	קוד טווח	שם טווח	תקף מ	תקף עד	% ניכוי	סכום תקרה	תאריך עדכון א...
1	01	01	01/01/09	31/12/09	10.0000	15,000	25/11/09
2					0.0000		

## 5. הערות חשובות

### 5.1 מה צריך לעשות לאחר שדרוג?

- כאשר משדרגים מגרסא קודמת שאינה תומכת במערכת 1000/מבזק לגרסא התומכת במערכות אילו (2005A SP1 Patch 56 או 2007A SP1 Patch 8 ומעלה) - בכרטיס ספק -> הנהלת חשבונות -> מעמ -> כפתור קביעת מס במקור:
- יש לשייך (באופן חד פעמי) קבוצת ניכוי מס במקור (כמפורט בסעיף 2.2).
  - אין לגעת בשורה הראשונה בקביעת ניכוי מס במקור (המערכת שומרת בה רשומת היסטוריה)
  - יש להשתמש במערכת 1000 או מבזק על מנת לייבא את אחוזי הניכוי המעודכנים.

### 5.2 הערות

- הגדרת כרטיס לניכוי מס במקור רגיל או מדורג נעשית לעיתים רחוקות (אמורה להיות חד פעמית) ואין לשנותה שלא לצורך.

**הערה חשובה: המידע הנלקח מתוך אתר רשות המיסים במאמר זה, נכון ליום כתיבתו (נובמבר 2009) ויכול להשתנות.**

**אין SAP אחראית על התוכן באתר רשות המיסים והמידע נמסר כשירות ללקוחות בלבד. SAP לא תתמוך בנושאים הקשורים לתפעול אתר רשות המיסים.**

**לשאלות ולעדכונים בהנחיות רשות המיסים אנא פנו לאתר רשות המיסים:**

[Http://www/finance.gov.il/taxes](http://www/finance.gov.il/taxes)

© Copyright 2009 SAP AG. All rights reserved.

No part of this publication may be reproduced or transmitted in any form or for any purpose without the express permission of SAP AG. The information contained herein may be changed without prior notice.

Some software products marketed by SAP AG and its distributors contain proprietary software components of other software vendors.

Microsoft, Windows, Excel, Outlook, and PowerPoint are registered trademarks of Microsoft Corporation.

IBM, DB2, DB2 Universal Database, System i, System i5, System p, System p5, System x, System z, System z10, System z9, z10, z9, iSeries, pSeries, xSeries, zSeries, eServer, z/VM, z/OS, i5/OS, S/390, OS/390, OS/400, AS/400, S/390 Parallel Enterprise Server, PowerVM, Power Architecture, POWER6+, POWER6, POWER5+, POWER5, POWER, OpenPower, PowerPC, BatchPipes, BladeCenter, System Storage, GPFS, HACMP, RETAIN, DB2 Connect, RACF, Redbooks, OS/2, Parallel Sysplex, MVS/ESA, AIX, Intelligent Miner, WebSphere, Netfinity, Tivoli and Informix are trademarks or registered trademarks of IBM Corporation.

Linux is the registered trademark of Linus Torvalds in the U.S. and other countries.

Adobe, the Adobe logo, Acrobat, PostScript, and Reader are either trademarks or registered trademarks of Adobe Systems Incorporated in the United States and/or other countries.

Oracle is a registered trademark of Oracle Corporation.

UNIX, X/Open, OSF/1, and Motif are registered trademarks of the Open Group.

Citrix, ICA, Program Neighborhood, MetaFrame, WinFrame, VideoFrame, and MultiWin are trademarks or registered trademarks of Citrix Systems, Inc.

HTML, XML, XHTML and W3C are trademarks or registered trademarks of W3C®, World Wide Web Consortium, Massachusetts Institute of Technology.

Java is a registered trademark of Sun Microsystems, Inc.

JavaScript is a registered trademark of Sun Microsystems, Inc., used under license for technology invented and implemented by Netscape.

SAP, R/3, SAP NetWeaver, Duet, PartnerEdge, ByDesign, SAP Business ByDesign, and other SAP products and services mentioned herein as well as their respective logos are trademarks or registered trademarks of SAP AG in Germany and other countries.

Business Objects and the Business Objects logo, BusinessObjects, Crystal Reports, Crystal Decisions, Web Intelligence, Xcelsius, and other Business Objects products and services mentioned herein as well as their respective logos are trademarks or registered trademarks of Business Objects S.A. in the United States and in other countries. Business Objects is an SAP company.

All other product and service names mentioned are the trademarks of their respective companies. Data contained in this document serves informational purposes only. National product specifications may vary.

These materials are subject to change without notice. These materials are provided by SAP AG and its affiliated companies ("SAP Group") for informational purposes only, without representation or warranty of any kind, and SAP Group shall not be liable for errors or omissions with respect to the materials. The only warranties for SAP Group products and services are those that are set forth in the express warranty statements accompanying such products and services, if any. Nothing herein should be construed as constituting an additional warranty.